

PODER LEGISLATIVO



PROVINCIA DE TIERRA DEL FUEGO
ANTARTIDA E ISLAS DEL ATLANTICO SUR
REPUBLICA ARGENTINA

PARTICULARES

Nº 016

PERIODO LEGISLATIVO 19 97

EXTRACTO ASOCIACION TRABAJADORES DEL ESTADO,
MEJA SOLICITANDO LA INTERPELACION DEL MINISTRO
DE GOBIERNO, TRABAJO Y JUSTICIA.

Entró en la Sesión de: _____

Girado a Comisión Nº _____

Orden del día Nº _____

Al Sr. Presidente
de la Legislatura de la Provincia
de Tierra del Fuego
Don Miguel Angel CASTRO
Su Despacho

PODER LEGISLATIVO
PRESIDENCIA
193
28/10/97
HORA
FIRMA



PODER LEGISLATIVO
SECRETARIA LEGISLATIVA
20-4-97
MESA DE ENTRADA
Nº. 016 Hs. 14.00 FIRMA Chief

Jorge Alfredo PORTEL, Secretario General de la Asociación de Trabajadores del Estado, entidad gremial con personería jurídica y gremial nro. 2, con domicilio real y legal en calle Belakamain 281 de esta ciudad de Ushuaia, ante Ud. me presento y digo:

I- Que, en el carácter invocado, y en ejercicio del derecho de peticionar a las autoridades y de obtener una respuesta fehaciente de las mismas (art. 29 de la Constitución Provincial), vengo por la presente a solicitar que el cuerpo que Ud. preside solicite la inmediata INTERPELACION DEL MINISTRO DE GOBIERNO, TRABAJO Y JUSTICIA, con los alcances previstos por el art. 140 de la Carta Magna de la Provincia, y en base a los argumentos que a continuación expongo.

II- Que, la presente interpelación se fundamenta en las declaraciones públicas del Jefe de la Policía de la Provincia y los diversos trascendidos publicados en medios nacionales y provinciales acerca de un posible rebrote subversivo, del cual nuestra Provincia de Tierra del Fuego sería "el campo experimental".

Estas preocupantes declaraciones involucran a compañeros y agrupaciones, entre las cuales en los medios nacionales, aparece la entidad sindical que represento.

Al haber participado la Provincia de Tierra del

LJP

Fuego en la reunión del Consejo de Seguridad, de donde en apariencia surge el nombre de algunas organizaciones adhiriendo o compartiendo una actividad de "tendencia insurreccional" formada por cuadros con "gente con muy buena formación política, asiduos lectores de Marx y Gramsci"; que estarían involucradas en el "rebrote subversivo" denunciado; entendemos el Ministerio del ramo, a través de su funcionario competente, deberá rendir cuentas a esa Cámara acerca de estos hechos.

Máxime cuando después de la reunión citada, en donde se esgrimieran semejantes imputaciones, el jefe de la Policía de la Provincia indicara por los medios masivos de comunicación que esta Provincia sería el "campo experimental" de aquel rebrote.

Y aún más, no obstante el poco tiempo transcurrido y la condena judicial que pesa sobre un funcionario policial de la Provincia, la idea de que los hechos de Semana Santa del '95, no fueron producto de una salvaje represión - como todos vimos y padecemos - sino lisa y llanamente de una maniobra subversiva, hace necesario, hasta por una cuestión de memoria histórica, que se brinden las explicaciones del caso.

Elio por cuanto el relato realizado por el jefe de Policía no sólo que difiere totalmente con lo esgrimido por el informe emitido por la Comisión Investigadora de la Cámara Legislativa en relación a los hechos de Semana Santa del '95, sino que también difiere, excediéndolo, de las explicaciones que el Gobierno de la Provincia tuvierá que brindar ante el Comité de Libertad Sindical dependiente de la Organización Internacional del Trabajo. Allí el Poder Ejecutivo de la Provincia sostuvo que la brutal represión "ocurrió en el transcurso de hechos típicos - dos como delictuales por la legislación (usurpación, daños, desacato, lesiones, etc.), no tratándose de modo alguno de una violación del Convenio número 87 de la O.I.T. sino de una mera situación de derecho penal común que está siendo investigada".

UWH, 09/04/95

In dispensar del Sr. J. Escobar, a que se le faculte según letra en anexo

SECRETARIO GENERAL
C.D.P. de Tierra del Fuego

JORGE ALFREDO PORTA

[Signature]

consideración.

Sin otro particular, saludo a Ud. con respetuosas

Gobierno puede resultar una buena iniciativa.

La altura de las circunstancias. La interpelación al Ministro de conciencia de la gravedad de los hechos denunciados y ponerse a Los legisladores de la Provincia deberán tomar

política.

nos funcionarios solucionar la exclusión social con la exclusión mancha de tinta con tinta; esperemos no este en la idea de alguien, hay verdadera estupidez. A nadie se le ocurriría borrar un tiene ya. Bajo la aparente estupidez del discurso oficial, entonces de brujas, ni el macartismo. Demasiadas falencias y exclusiones Nuestra democracia no se puede permitir ni la casa

discurso.

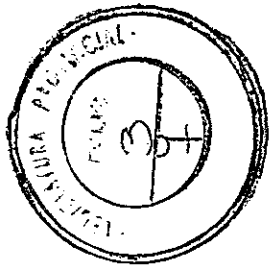
instale institucionalmente, y sin ningún fundamento, semejante No se puede permitir -de ninguna manera- que se cerá decididamente nuestro sistema democrático.

Aclarar estos hechos, a nuestro entender, fortalecer

opinión de la Administración Provincial.

deberá ser aclarada, fundamentalmente respecto si es la actual '95, por lo que la explicación dada ahora por el jefe de Policía argumento de un rebrote subversivo durante la Semana Santa del Poder Ejecutivo esgrimido, en sus defensas internacionales, el de esta Legislatura Provincial, lo cierto es que ni siquiera el de las conclusiones a las que arribara la Comisión Investigadora no de la Provincia a organismos internacionales también difiere Más allá de que la explicación dada por el Gobier-





Tierra del Fuego

Campo experimental para la subversión

El Jefe de Policía dijo que Tierra del Fuego fue el "campo experimental" del rebrote subversivo en el país, al hacer referencia sobre los hechos ocurridos hace dos años atrás, en Semana Santa. Volvió a ratificar que actuaron grupos del MTP, enviados por Gorriarán Merlo.

El Jefe de Policía dijo que hace dos años atrás Tierra del Fuego fue el "campo experimental" del rebrote subversivo que según el Presidente de la Nación, Carlos Menem, está surgiendo en el país.

Para el Comisario General (R), Carlos Tejo, hay un grupo que actúa en todo el país, debidamente identificados y que generan hechos de violencia como el ocurrido durante la salvaje represión policial ocurrida en Semana Santa.

Tejo participó de la reunión del Consejo Federal de Seguridad Interior, en el que se planteó lo ocurrido en Neuquén, donde pareció calcarse lo ocurrido en Tierra del Fuego durante los hechos de Semana Santa, al ser



Comisario General (R) Carlos Alberto Tejo.

asesinada una mujer durante un operativo represivo de Gendarmería Nacional y la Policía de esa provincia.

Expresiones de Tejo

En declaraciones efectuadas ayer a la emisora FM Del Pueblo, el Comisario General (R) Alberto Tejo, vertió las siguientes expresiones:

-En los hechos de Semana Santa actuaron "personas preparadas para ejercer la violencia que nos hicieron pasar socialmente un muy mal rato a todos".

-"En su momento fueron

denunciados e incluso identificados, miembros del MTP (Movimiento Todos por la Patria) que venían con instrucciones del señor Gorriarán Merlo".

-Sobre los hechos ocurridos en Neuquén dijo que "para nosotros esto no era algo nuevo. Fuimos los primeros que lo sufrimos o que pudimos ver este tipo de accionar y alertamos a la Secretaría de Seguridad sobre este tema".

-Para evitar que se repitan hechos de esta naturaleza hay que "tratar de detener a aquellas personas que son las generadoras de actos de violencia".

-"Situaciones de conflictos siempre las hay en cualquier sociedad del mundo. El punto es cómo ir anticipándonos y mantener los contactos con los distintos sectores y gremios que realizan manifestaciones, para ofrecerle nuestro servicios para que la manifestación sea lo más organizada posible y desterrar todo hecho de violencia".

Caso del Cabo Ismael Morales

Desmienten que exista persecución

RIO GRANDE.-El Jefe de Policía, Comisario General (R) Alberto Tejo, desmintió que exista una persecución contra el Cabo Ismael Morales para echarlo de la

más de cuatro años.

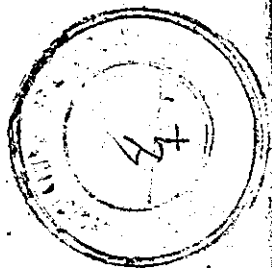
De esta forma el funcionario policial echa por tierra la posición del Cabo Morales, en el sentido de que tuvo un problema con un oficial, quien amenazó con

adoptar una medida determinante.

Por otra parte indicó que a partir de este año se tratará de solucionar una grave falencia existente en la institución, cual es la de

TRANSFERO

Casa 2 dormitorios IPV
Zona Intevu - Excelente estado. Tratar: 31424 ó 31351 int. 2412



PRECIO EN CAPITAL FEDERAL Y GBA: 2,50
RECARGO ENVIO AL INTERIOR: \$ 0,20
URUGUAY: \$ 25 BRASIL: R\$ 3,50
PARAGUAY: G\$ 5.000 CHILE: \$ 1.300

Clarín X

Un toque de atención para la solución argentina de los problemas argentinos

AÑO LII N° 18.396
DOMINGO 20 DE ABRIL DE 1997
BUENOS AIRES
REPUBLICA ARGENTINA

EXCLUSIVO: DOCUMENTOS DE LA GENDARMERIA

Pretenden justificar que hay peligro subversivo

Corach recibió la semana pasada dos informes confidenciales • Consignan protestas sociales y hechos de violencia en diversos puntos del país • Y dicen que hay clima de "insurrección" contra la democracia • En estos informes se basó el Gobierno para hablar de "rebrote subversivo". PÁGS. 2 A 4

GUSTAVO GARELLO / Enviado especial



CASO CABEZAS

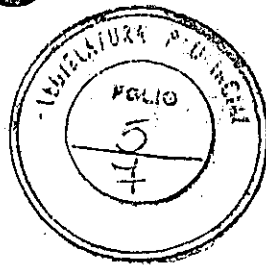
Se entregó uno de los prófugos

Integra la banda que secuestró al periodista • Y podría aportar más datos sobre cómo

CONFLICTO SOCIAL EN EL SUR

CONSECUENCIA DE LOS INCIDENTES DE NEUQUEN

Dos informes secretos intentan justificar un rebrote subversivo



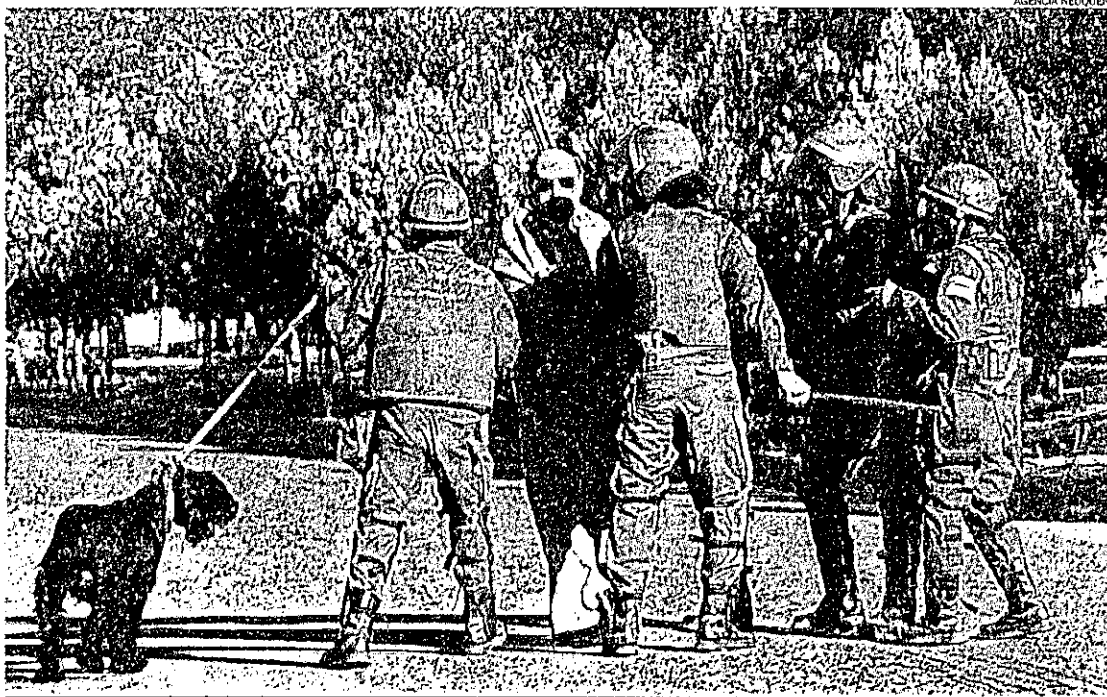
La hipótesis está contenida en documentos de la Gendarmería • Los dos informes fueron entregados a Corach • Y luego el Gobierno comenzó a hablar de un supuesto rebrote subversivo

En dos informes secretos producidos por la Gendarmería y enviados al ministro del Interior, Carlos Corach, se sostiene que "nuestro país a la fecha atraviesa una suerte de etapa preliminar delictiva, con tendencias a generar una situación insurreccional". Y que sus protagonistas tienen "intenciones manifiestas de lograr un cambio de estructuras, aun a costos intolerables en un orden democrático establecido".

Los documentos están firmados por el subdirector de la Gendarmería, comandante general Paulo Enrique Garro, y forman parte de los informes que recibió el Gobierno de manos de la Gendarmería y los servicios de Inteligencia en los últimos días, y fueron el justificativo para que el presidente Carlos Menem y miembros de su gabinete hablaran de un "rebrote subversivo".

El eje de los informes es la situación por la que atravesó la provincia de Neuquén, a partir de un conflicto docente que derivó en un corte de ruta y enfrentamientos con la Policía y la Gendarmería. Esos choques provocaron la muerte de Teresa Rodríguez, empleada doméstica de 23 años, el sábado 12. Durante ese conflicto, los funcionarios del Gobierno insistieron en calificar la situación de "gimnasia presubversiva", definición que fue descalificada por la oposición.

El martes, durante un reportaje radial, Menem aseguró que la opinión del Gobierno estaba basada en informes de Inteligencia nacionales e internacionales. Y el ministro Corach ratificó estos dichos durante una entrevista concedida a Clarín



EN ACCION. Gendarmes en Neuquén, el sábado 12, durante la represión a manifestantes.

que fue publicada ayer.

Clarín tuvo acceso a esos informes de Inteligencia. Se trata de dos documentos elaborados por la Gendarmería el 14 y el 18 de este mes, y otros seis que no llevan firma.

En el del lunes 14, también enviado a Corach, el número dos de la Gendarmería sostiene que "se ha detectado el recrudecimiento de la acción e indicios suficientes de reactivación de organizaciones de manifestación virulenta, cuyos procedimientos podrían derivar en hechos de alteración del orden público y de reacciones populares, pudiendo ir acompañadas en algunos casos de actos terroristas concretos". Al día siguiente, el Presidente habló de un posible rebrote subversivo en dos oportunidades.

A la hora de justificar su evaluación, el comandante de la Gendarmería cita que "se han detectado pintadas y obtenido un importante volumen panfletario" en diferentes ciudades. Apunta, además, que en esos panfletos "existe incitación manifiesta a la comisión de hechos violentos".

El comandante Garro también cita, bajo el título "Hechos pretéritos", una serie de incidentes que, en su opinión, avalan el

"Se han detectado pintadas y obtenido un importante volumen panfletario", dice un párrafo del informe

diagnóstico sobre la posibilidad de que se produzcan hechos violentos. "El 6 de marzo de 1996 en el interior e inmediaciones de la Municipalidad de San Miguel en el Gran Buenos Aires, se distribuyeron autoadhesivos con la figura de Evita y el símbolo de MONTONEROS", es uno de los episodios recordados en esa nómina. Pese a la extensa descripción de hechos similares a éste, el contenido del documento oficial no parece alcanzar la estatura de un posible rebrote subversivo.

Garro, luego, reflexiona que "estos hechos eran considerados aislados y dispersos en el país, pero a raíz de los recientes episodios en Neuquén y de lo que surge de la lectura del material panfletario, permitirían apreciar un embrionario desarrollo de una situación conflictiva de magnitud creciente que puede afectar considerablemente la Seguridad Interior".

Cuatro días después, el subdirector de la Gendarmería presentó su segundo informe. En el medio, el Gobierno ya había dicho que consideraba los incidentes en Neuquén como parte de un rebrote subversivo. A esto se había agregado el incidente frente a la Casa de Neuquén en la Capital Federal, durante la marcha contra la violenta represión en Neuquén que se realizó ese mismo lunes 14.

Garro pareció entrar en sintonía con la apreciación de los integrantes del Gobierno, ya que en este segundo informe habla de la posibilidad de que "se genere una situación insurreccional".

Lo explicó así: "La variedad y diversidad geográfica de acontecimientos enunciados marca una señal de alarma en materia de seguridad interior, ya que muchos hechos, tales como los asaltos tipo comando o las amenazas telefónicas, si bien pueden ser catalogados como circunstanciales, puestos en el cuadro de situación general del contexto psicosocial permitirían indicar una conjunción de acciones coordinadas hacia un mismo objetivo".

Antes de que este documento llegara a la Casa Rosada, el oficialismo y la oposición habían discutido duramente sobre el

Créditos Hipotecarios

Sin Gastos Previos - Menor Costo Final
Rapidez en el Acuerdo - Trámite Sencillo
Cuotas Fijas por todo el plazo del Crédito

para cualquier destino

BANCO ROELA

Casa Central, Córdoba
Sucursal Bs As: Sarmiento 663
7º Piso - Tel: 325-4999



CONFLICTO SOCIAL EN EL SUR

Facsimil.

REPUBLICA ARGENTINA
GENDARMERIA NACIONAL

SECRET

AB 7-0003/3

Buenos Aires, 19 de abril de 1997.-

SEÑOR MINISTRO

Con el propósito de actualizar el panorama de episodios acontecidos en el país durante el corriente año y que afectan aspectos de la seguridad interior, ampliando el informe de fecha 14 del corriente, me dirijo al Señor Ministro llevando a su conocimiento que se han registrado los acontecimientos siguientes:

1. DISTRIBUCIÓN DE PANFLETOS

Durante manifestaciones, actos y reuniones públicas efectuadas en distintas ciudades del país se arrojaron panfletos en los que se observa un lenguaje de alto contenido virulento e incitador de acciones directas en contra de las instituciones democráticas.

Del material reunido se extraen los párrafos más significativos:

- "1997 año Internacional de Ernesto Che Guevara". "PC - Comité Provincial Santafesino"

- "Hacemos un decidido llamado a solidarizarnos con la gesta de dignidad y rebeldía que protagonizan los trabajadores y el pueblo de Neuquén".

- "Trabajamos para la vida: basta de muerte, basta de impunidad". "AMSAFE - ATE - CTA - CONADU - SIND PRENSA ROSARIO - AB ROSARIO - COORD DE JUBILADOS - UNIÓN DE TRABAJADORES DESOCUPADOS - ATILRA - CCTYP (FUR - APYME - FAA - Instituto Movilizador Fondos Cooperativos) - UMA - Mujeres en Lucha - APDH - MADRES Y ABUELAS DE PLAZA DE MAYO - MEDH - SERPAJ - FAMILIARES DE DETENIDOS Y DESAPARECIDOS - GRUPO ANGELELLI".

"Por todo esto es necesario unimos en la lucha, seguir creciendo en la organización popular, resistencia y movilización permanente".

- "Si fuéramos capaces de unirnos". "Movimiento Político Sindical Liberación".

"Reflexionemos y asumamos qué en esta hora, nuestra más digna misión es forjar la UNIDAD EN LA LUCHA, dejemos las "chiquitas" y vayamos por más".

Problemas de evaluación

ANALISIS

Por
JORGE GRECCO
De la Redacción de Clarín

Si el mundo siguiera al pie de la letra el contenido de los informes de inteligencia, la realidad sería casi apocalíptica. Es que, por definición, los espías ven la realidad a través de un cristal especial, donde la palabra **conspiración** tiene más peso que en otros ámbitos. Por eso, en general, los documentos que se redactan en ese ámbito tienen un valor relativo.

El Gobierno, la semana pasada, advirtió sobre la existencia de un rebrote subversivo, basándose en informes de inteligencia de la Gendarmería, principalmente, y otros servicios. Una primera lectura de esos documentos podría hacer pensar a más de uno que en la Argentina se está al borde del precipicio en materia de seguridad. Es que los informes son generosos en la enumeración de hechos de violencia reales (de mayor o menor envergadura) y, entonces, la lista puede llegar a impresionar.

El problema reside en la evaluación de esos hechos, tarea que debería estar a cargo del poder político. No puede significar lo mismo, por ejemplo, un panfleto que dice "trabajamos para la vida: basta de muerte, basta de impunidad" que el relato de los incidentes de

Neuquén, donde se produjo una violenta represión que costó una muerte. Sin embargo, en el informe de la Gendarmería forman parte del mismo universo, sin matices diferenciadores, salvo uno que se ubica bajo el título "Distribución de panfletos" y otro en el de "Hechos destacados".

La Gendarmería también afirma que hay una tendencia a generar una situación insurreccional de parte de un grupo heterogéneo, en el que incluye a los que protagonizan asaltos comando hasta los que amenazan por teléfono.

De allí a sostener que la Argentina está en la antesala del retorno de la subversión hay un largo trecho: se parece más a una mala interpretación de los redactores que al resultado de un análisis minucioso de los mismos hechos.

Cualquier gobierno, también por definición, debe ocuparse de garantizar la seguridad de las personas. Y apelar a los servicios de inteligencia para obtener información que, se supone, no está en la superficie. Más cuando infiere que puede producirse el retorno a épocas que, como en la Argentina, provocaron un enorme derramamiento de sangre.

Por eso, parece preferible andar con mucho cuidado cuando se abordan estos temas. En especial porque se corre el riesgo de que la confusión termine haciéndose dueña de la escena.

origen y la proyección de los incidentes en Neuquén y la Capital Federal.

Para radicales y frepasistas, el reclamo de los neuquinos debía ubicarse en un contexto de crisis social. El Gobierno insistió en que se trataba de un tema de seguridad.

Tanto es así que el ministro Corach citó para mañana a una reunión del Consejo de Seguridad Interior, organismo que integran la Gendarmería, la Prefectura, la

trados en los últimos 10 días".

En ese documento, que no tiene firma, pero que sigue la misma orientación que los producidos en la Gendarmería, se menciona desde las declaraciones del abogado Mariano Cúneo Libarona (detenido por el robo de un videocasete en la causa AMIA) sobre el supuesto secuestro de uno de sus hermanos hasta la amenaza de muerte que recibió, a través del teléfono, la hija de Hebe de Bonafini, presidenta de las Madres de Plaza de Mayo.

También se incluye la denuncia que realizó Wenceslao Bunge, apoderado del empresario Alfredo Yabrán, sobre dos amenazas que recibió en la calle, y la que realizó la diputada Patricia Bullrich sobre llamadas telefónicas intimidatorias. La lista de "hechos de violencia" registra 56 episodios en diferentes localidades de todo el país.

También existe otro documento. Es el titulado "Coordinación de estrategias de grupos de izquierda y ultraizquierda argentinos con grupos similares latinoamericanos". Allí se registran encuentros políticos internacionales y se destaca la supuesta participación del partido vasco Herri Batasuna, brazo político de la organización ETA. □

La Gendarmería cree que hay una "conjunción de acciones coordinadas hacia un mismo objetivo"

Policía Federal y la mayoría de las policías provinciales. El objetivo del ministro es evaluar los incidentes de Neuquén.

Pero también se presume que esa será una buena oportunidad para repasar la situación en todo el país. El aporte de Corach a ese eventual debate podría ser otro documento estrictamente secreto y confidencial, en el que se destacan, tal como dice su portada, Hechos de violencia regis-

HOY ULTIMO DIA

días

JOHNSON'S

~~14 15 16 17 18 19~~ 20

SOLO POR 7 DIAS TODA LA MODA HOMBRE, MUJER, NIÑOS Y SPORT, CON ESPECTACULARES DESCUENTOS.

Ambo Casimir \$119 12 Cuotas de \$ 9.90	Saco Sport Tweed 3 botones \$99	Blazer Azul \$79 12 Cuotas de \$ 6.55	Camisa vestir 100% Algodón lisa y fantasía \$29
Traje 2 piezas Dama \$99 12 Cuotas de \$ 8.25	Blazer Dama Gabardina \$79	Blusa Dama \$19	Sweater Dama \$25

12 PAGOS SIN INTERESES

CON TARJETA JOHNSON'S Y TODAS LAS TARJETAS DE CREDITO

JOHNSON'S CLOTHES

Cabildo 2020, Av. Forest 355, Camacú 48 (Alt. Rivadavia al 6000), Unicenter (local 1116), Alto Avellaneda Shopping Mall (local 66).

ULTIMAS VACANTES

PSICOLOGIA SOCIAL

- Teoría Pichon - Rivière
- Mañana - Tarde - Noche
- Sin Títulos Previos
- Capital e Interior

Directora: Lic. Juana Vinokur

ESCUELA ARGENTINA DE PSICOLOGIA SOCIAL

SEDE PALERMO: Córdoba 4544, Capital - Tel: 772-6147/7875
SEDE BELGRANO: Villanueva 1175, Capital - Tel: 771-2894
LUNES A VIERNES DE 9 A 21.30 HS.

Un grupo con fama inesperada

Se trata de Quebracho • Oficialistas y opositores se acusaron de manejar el grupo • Y en los informes de los servicios de inteligencia se lo considera como claro exponente de la "tendencia insurreccional"

El Gobierno dijo tener de dónde tomarse para afirmar que la Argentina asiste a un rebrote de la subversión. El presidente Carlos Menem aludió esta semana a una serie de informes de inteligencia "nacionales e internacionales" que lo sostienen. Entre esos documentos, un informe secreto de la Gendarmería y otros servicios de inteligencia sacragran a Quebracho como uno de los principales grupos con "tendencia insurreccional" en la Argentina.

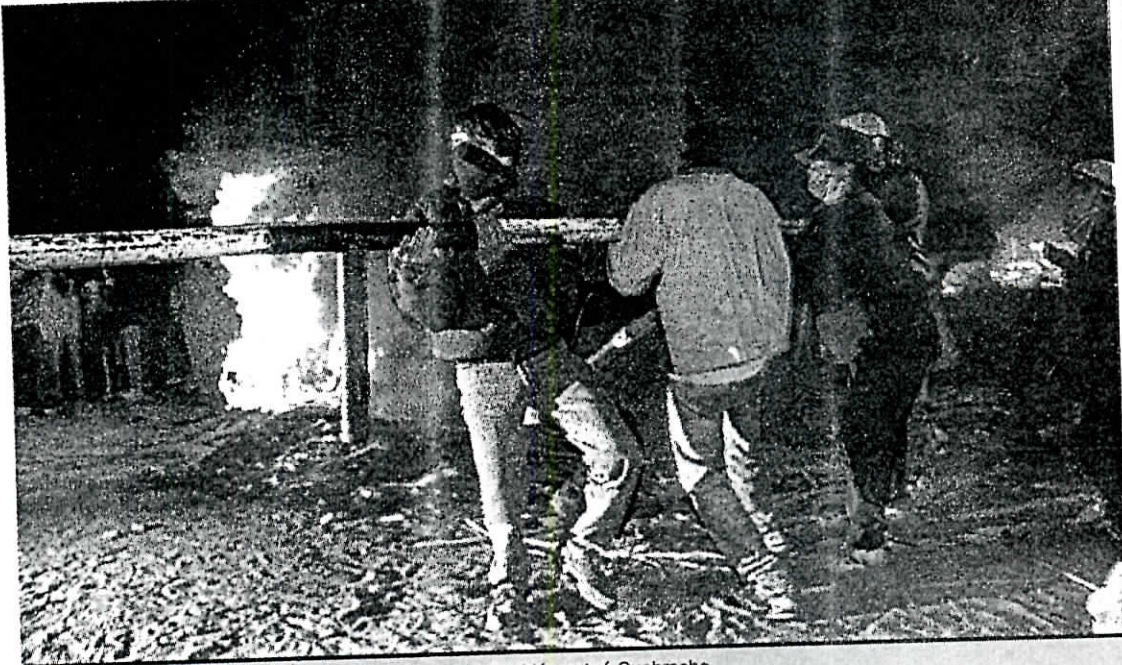
Desde los episodios de Neuquén y la Capital, Quebracho apareció en boca de los funcionarios del Gobierno casi a diario. Con definiciones de distinto tenor, el Presidente, el ministro del Interior, Carlos Corach, el secretario de Desarrollo Social, Eduardo Amadeo, y el jefe de la bancada oficialista, Jorge Matzkin, adjudicaron a Quebracho responsabilidad en los hechos de violencia de la última semana. E, incluso, el frepasista Chacho Alvarez llegó a decir que Quebracho era "funcional" al Gobierno. Las denuncias parecen haber dado a Quebracho una entidad acaso soñada por un grupo minúsculo.

Por dar solo dos ejemplos, al día siguiente de su informe ante la comisión de seguimiento de los organismos de seguridad, Corach desplegó una solicitud de 1995, en la que dirigentes del Frepaso habrían reclamado la libertad de militantes

"Quebracho es la fracción más radicalizada y contestataria del arco opositor", dice un informe

de Quebracho. Matzkin, incluso, arriesgó: "Pareciera que Quebracho tuviera al Frepaso como su brazo político y a la CTERA como su brazo sindical".

Según el trabajo de inteligencia al que accedió Clarín, el Movimiento Patriótico Revolucionario Quebracho (MPR-Q) actúa en ámbitos políticos, de los derechos humanos, estudiantil, gremial y barrial. Entre octubre de 1993 y junio del 96, la acción de Quebracho se distribuyó entre La Plata, la Capital Federal y las provincias de



FOGONEROS. El Gobierno asegura que en Neuquén también actuó Quebracho.

Buenos Aires, Córdoba, Neuquén, Entre Ríos y Jujuy.

El informe ubica los orígenes del grupo en La Plata, en noviembre de 1992, como una fractura del Movimiento Universitario Intransigente-Independiente. El lanzamiento de Quebracho contó con la "adhesión" de, entre otros, el PI, la Central de Trabajadores Argentinos (CTA) y la Asociación de Trabajadores del Estado (ATE).

Entre algunos de sus fundadores se identifica a Fernando Luis Esteche, Carlo Franca, y Leonardo Del Grosso, a quienes se califica como "gente con muy buena formación política, asiduos lectores de Marx y Gramsci".

El dossier analiza los ejes del discurso de Quebracho y traza su caracterización ideológica: "No obstante la pretendida presentación como carentes de ideología, tan-

to sus dirigentes como la tarea de adoctrinamiento que despliegan incluye bibliografía marxista, preceptos del Che Guevara y los postulados de Roberto Santucho".

Luego agrega: "Este movimiento representa la fracción más radicalizada y contestataria del arco opositor actual, y utiliza los cursos de acción instrumentados por la izquierda de la década del 70 en nuestro país".

Entre los considerados vínculos gremiales de Quebracho, el trabajo menciona a sectores "combativos" del CTA, la UOCRA de La Plata, ATE y SUTEB (docentes bonaerenses). Entre sus vínculos políticos, enumera a casi todas las organizaciones de la izquierda (PO, MAS, PTS, MST, PC, etcétera) y menciona a "tres convencionales constituyentes bonaerenses por el Frente Grande: Héctor De Santis, Jorge

Drkos y Marcelo Bellotti".

Entre sus vínculos internacionales, el informe indica que dirigentes de Quebracho, la Corriente Nacional Patria Libre y un sector del Movimiento Socialista de los Trabajadores mantuvieron reuniones con dirigentes del chileno Movimiento de Izquierda Revolucionario (MIR). "Para el MIR están dadas las condiciones objetivas para comenzar la primera fase de un plan insurgente que permita transitar el camino al socialismo", ilustra el dossier, si bien no aclara dónde.

Un extenso capítulo enumera los llamados "cursos de acción de Quebracho", con un detallado análisis de sus intervenciones desde noviembre de 1992 hasta la fecha de los últimos disturbios. Incluidos éstos, suman más de tres las menciones a su actividad en la provincia de Neuquén.

OFICIALISMO CONTRA OPOSICION

Sigue la polémica política

La polémica que desató el Gobierno al adjudicar los episodios de violencia desencadenados en Neuquén —en los que murió la empleada Teresa Rodríguez— a la existencia de un "rebrote subversivo", provocó ayer nuevos cruces entre el oficialismo y la oposición, que rechazó ese argumento.

El secretario general de la Presidencia, Alberto Kohan, dijo que el Gobierno no le da a la palabra "subversión" el mismo significado que el último régimen militar, coincidiendo con las declaraciones que el ministro del Interior, Carlos Corach, formuló el sábado en una entrevista a Clarín. Según Kohan, para el Poder Ejecutivo

"cuando hay gente que protesta por métodos violentos hay subversión".

El ex presidente Raúl Alfonsín rechazó los argumentos oficiales. Admitió que "hay conflicto social, y donde hay conflicto social siempre hay un aprovechamiento de los sectores de la violencia", pero afirmó que "esto no significa que exista un clima subversivo".

Desde Salta, donde participó de la campaña radical, Alfonsín atribuyó la crisis a "esta política económica negativa" y afirmó: "Tenemos una democracia renga, porque hay libertad y falta igualdad".

Desde el Frepaso, Graciela Fernández Meijide opinó que los episodios de Neu-

quén no resisten comparación con la violencia política de hace dos décadas. Para la senadora porteña, "los jóvenes de cara tapada que tiran piedras y cortan rutas no están en un proyecto político como podía haber sido en los 70". Los describió como "anárquicos, no quieren a los políticos, ni a los sindicalistas. Están enojados porque fueron excluidos, y lo que hay que hacer es incluirlos en el sistema".

Gustavo Beliz le dio un enfoque diferente a la polémica. El ex ministro menemista volcado a la oposición dijo que "subversiva es la persona que es elegida para ocupar un cargo público y emplea el presupuesto para su propio beneficio". □

CONTENIDO

Reflexiones

Los cursos de acción violentos han comenzado a instalarse paulatinamente bajo el cobijo de reclamos democráticos (...). Los medios de comunicación en general parecen no tener en claro la profundidad del alcance del problema". Son dos de las conclusiones de los servicios de inteligencia sobre el comportamiento de algunas organizaciones.

Entre los grupos violentos, que describe como "minúsculos", los informan identifican, además de Quebracho, la organización "HIJOS, la Corriente Nacional Patria Libre, Madres de Plaza Mayo-Línea Bonafini, etc.". "La virulencia de sus mensajes transgrede el límite de la legalidad", afirma.